

Faisons émerger notre solidarité !

Faire émerger notre solidarité pour le succès des élèves...

« **La solidarité au service de nos élèves** ». Dans le secteur de Barraute et Des Coteaux, la solidarité de tous est mise à contribution dans la réussite scolaire de nos adolescents. **L'élève** est le premier acteur de sa réussite, il doit se discipliner et s'y investir. Sa persévérance, ses efforts et son travail lui permettront d'atteindre ses objectifs. Il se doit d'être solidaire avec ses pairs et l'équipe école.

L'enseignant est solidaire avec l'élève en l'accompagnant, le guidant et le soutenant dans son cheminement scolaire, et celui-ci se doit d'innover dans son enseignement, il doit créer des situations propices à l'apprentissage.

Les directions, la psychoéducatrice, la T.É.S., les surveillantes interviennent auprès de nos adolescents pour les encadrer et les outiller afin qu'ils deviennent de meilleurs citoyens. Vous chers **parents**, soyez **solidaire**s dans cette belle collaboration, soyez **solidaire**s dans l'encadrement de ces adolescents, « **Tous ensemble nous iront loin** ». Enfin, **la communauté** (entreprises, organismes ou autres) par son implication dans nos activités (financements, commandites, stage d'un jour, parution d'articles dans le journal, inscriptions à la bibliothèque, bénévolat, etc.) est essentielle dans la motivation et la valorisation de nos adolescents pour les garder à l'école le plus longtemps possible et les amener à se réaliser dans quelque chose qu'ils aiment.

Depuis plusieurs années déjà, l'école secondaire Natagan a la réputation d'être une école dynamique où il fait bon vivre et y travailler. C'est une école de projets, auxquelles viennent se greffer une multitude de compétences disciplinaires et générales.

Nous avons deux gros projets de voyage, soit en 3^e secondaire vers Sudbury, un aller-retour avec une nuit blanche. Puis le voyage des finissants vers Toronto et Ottawa. Voyages dans lesquels l'intégration des matières académiques telles que le français, les mathématiques, l'anglais, les sciences, l'histoire et la géographie y sont travaillés. De plus, le savoir-être, le savoir-faire, la collaboration, l'entraide, le respect, le bénévolat, la politesse, sont autant de valeurs que les élèves mettent en pratique.

Nous avons cette année, 2 groupes en 1^{ère} secondaire, ainsi qu'un seul groupe du 2^e au 5^e secondaire pour une clientèle totale de 120 élèves. Nous avons une orthopédagogue 1jour/9jours, une TES en comportement 20 heures/semaine, une psychoéducatrice 2 jours/semaines en plus de 7 périodes d'enseignants ressources.

Depuis quelques années, Mme Lucie Grenier, s'occupe du bénévolat à l'école, elle initie ses groupes d'élèves à faire du bénévolat au Club des Petits Déjeuners, ceux-ci relèvent le défi et s'investissent dans cette belle activité 1fois/9jours, ce qui donne un bon coup de main au Club.

Encore une fois cette année, nous étions fiers d'accueillir un assistant de langue anglaise parmi nous, M. Joshua Andrew.

À toute cette vie scolaire, viennent se greffer différents comités essentiels au bon fonctionnement de l'école. Le comité pilotage (plan de réussite, etc.), le comité école en santé (semaine « Sentez la santé », etc.), le comité PMU (plan d'évacuation, etc.), le comité Intimidation/violence (méthode d'intérêt commun, etc.), le comité normes et modalités (les exigences de passation d'un niveau à l'autre, etc.) le comité EHDAA (Suivis des élèves en difficulté, PIA, etc.) dans lesquels les membres de l'équipe-école s'impliquent et donnent vie à notre belle école.

Plusieurs activités thématiques en lien avec notre plan de réussite ont eu lieu tout au long de l'année scolaire : La marche Terry Fox et l'activité d'accueil en septembre. Un spectacle à Noël, notre beau carnaval annuel (activité d'intégration de la 6^{ième} année), la journée blanche et la journée verte. Avril, quant à lui, a été témoin du beau spectacle des finissants. Mai, lui, a vu les élèves savourer enfin leur voyage à Sudbury. Le mois de juin, est très sérieux avec les évaluations et les examens du ministère en 4^e et 5^e et finalement, le voyage des finissants, récompense ultime et aboutissement de tant d'années d'efforts pour plusieurs élèves.



Présidente	Lucie Rajotte	2014-16
Vice-présidente	Nancy Fiset	2014-16
Membres parents	Mélanie Fiset Chantal Picard	2014-16 2014-16
Membres du personnel	Joanie Laplante Lucie Grenier Émilie Julien -Roy	
Soutien	Annick Bussièrre	
Professionnelle	Jonathan Cossette	
Membre de la communauté	Karine Briand	
Conseil étudiant	Valérie Rivest Pierre-Émile Larose Maude Boyer	
Commissaire	Jeanne Grenier	
Direction	Mario Massé Nancy Létourneau	

Notre conseil d'établissement a tenu 5 rencontres durant l'année au cours desquelles les membres ont traité de différents sujets dont : le plan de réussite, la convention de gestion, le budget de l'école, l'organisation scolaire et les services aux élèves, les règlements d'école...

La richesse des échanges et le bon climat au sein du conseil d'établissement ont permis de voir au bon fonctionnement de l'école et de mettre au premier plan la réussite scolaire des élèves.

Notre projet éducatif et nos orientations

Le projet éducatif de l'école Natagan consiste à :

« Mon engagement, ma réussite. ».

Il s'articule autour des orientations suivantes :

1. Amener l'élève à s'engager dans sa réussite scolaire.
2. Développer ses habiletés sociales dans les activités de financement et les voyages.
3. Faire émerger le sentiment d'appartenance à son milieu.
4. Adopter de saines habitudes de vie.

Plan de réussite : l'évaluation de nos réalisations

OBJECTIFS

MOYENS

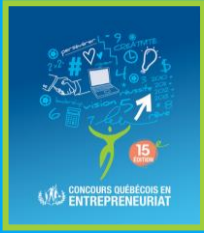
RÉSULTATS

<p>#1) Augmenter le nombre d'élèves qui obtiennent plus de 70% en français.</p>	<ul style="list-style-type: none"> - Application du plan d'amélioration du français. - Information à la communauté de la vie de l'école de différentes façons. - Utilisation du salon de lecture. - Utilisation de la bibliothèque municipale 	<p>Mise en application de règles à suivre dans tous les cours pour améliorer la compréhension de la lecture. Une amélioration est constatée.</p> <p>Augmente la motivation à écrire des élèves de 5^{ième} sec. qui écrivent à la communauté (le Boum et la Voie).</p> <p>Mise en place d'un nouveau système de fréquentation du salon de lecture pour l'aide aux devoirs et leçons par 2 élèves de 5^{ième} sec.</p> <p>Nous croyons qu'un abonnement annuel et une visite par cycle 9 jours ne peut qu'être bénéfique pour les élèves.</p>
<p>#2) Offrir du soutien à 90% des élèves à risque dans les 3 premières années du secondaire.</p>	<ul style="list-style-type: none"> - Identification des élèves à risque par les enseignants du même niveau lors de réunion aux 6 semaines. Table de services aux 5-6 semaines pour études de cas et suivis. - Amener l'élève à aller en récupération spécifique en 1^{ière}, 2^{ième} et 3^{ième} secondaire. - Revoir le rôle et le mandat du personnel de soutien pendant l'année. 	<p>Le travail de l'équipe-école a porté fruit, Mme Nancy Létourneau et sa table de service ont fait un excellent travail dans l'identification des élèves en difficultés, dans la mise en place d'un PIA et dans la codification de certains cas. Plusieurs services sont mis en place pour aider l'élève dans sa réussite scolaire.</p> <p>Nouveau discours des enseignants en collaboration avec les parents afin que l'élève en difficulté assiste régulièrement à la récupération. Il est le premier acteur de sa réussite.</p> <p>Selon les moments de l'année et les besoins des élèves, nous réajustons les mandats du personnel de soutien. Très efficient.</p>
<p>#3) Maintenir le taux de diplomation et de qualification d'ici 2015.</p>	<ul style="list-style-type: none"> - Périodes d'étude structurées dans des moments spécifiques avant les évaluations ou les fins d'étapes. - Communauté d'apprentissage professionnel, les enseignants travaillent, échangent, discutent ensemble pour la réussite des élèves. - Émulation de la réussite par les enseignants et le comité du gala en collaboration avec la communauté. - Informer les élèves des critères de sélections tout au long de l'année. - Envoi de lettre aux commerçants pour la période des examens. 	<p>Nous croyons que ses périodes d'étude permettent à certains élèves de mieux s'organiser et de mieux réussir leurs évaluations.</p> <p>Nous croyons que les rencontres CAP sont très bénéfiques pour tous les enseignants et amènent ceux-ci à s'investir et à innover dans leur enseignement.</p> <p>Le Gala Méritas est une belle réussite, plusieurs élèves sont nommés = estime de soi et le sentiment d'appartenance sont en augmentation. Les élèves veulent terminer leur secondaire 5 pour faire le voyage des finissants (rétention). Les commerçants collaborent bien durant les périodes d'examen.</p>
<p>#4) Améliorer le climat de sécurité de l'école et y maintenir le sentiment d'appartenance.</p>	<ul style="list-style-type: none"> - Maintenir la « méthode d'intérêt commun » en situation d'intimidation ou de harcèlement. - Loi 56, dossier intimidation et suivi. - Impliquer les groupes tuteurs dans différentes activités de l'école. - Implication du conseil étudiant dans 8 activités. - 5 projets de coopération annuelle effectuée. - Formation RCR en sec. V 	<p>Toute l'équipe-école s'implique dans cette méthode, nous avons des résultats positifs, moins d'intimidation dans l'école.</p> <p>Rencontres et interventions = diminution de l'intimidation et de la violence.</p> <p>Nous travaillons sur le sentiment d'appartenance à son groupe.</p> <p>L'implication des élèves est très importante, ce qui amène un taux de participation élevé.</p> <p>Lors de ces activités, l'élève prend conscience de l'importance du savoir-être et du savoir-faire. Comment sauver une vie !!!!</p>
<p>#5) Amener les élèves à adopter de saines habitudes de vie.</p>	<ul style="list-style-type: none"> - Promotion auprès des élèves de saines habitudes de vie. - Favoriser l'adhésion au Club des Petits Déjeuners pour les élèves qui ne déjeunent pas. - Rencontre du comité santé. - Tenue d'une semaine de la santé (cycle de 9 jours). - Aide alimentaire (La Guignolée). 	<p>Capsule santé tout au long de l'année, dîners santé par groupe classe.</p> <p>Nous inscrivons les élèves qui ne déjeunent pas le matin ce qui les aidera à mieux travailler en classe.</p> <p>Planification de plusieurs activités santé.</p> <p>Compétition amicale en groupe tuteur, favorise le sentiment d'appartenance et l'estime de soi.</p> <p>Semaine de l'activité physique.</p>





Notre tableau des honneurs



Gagnant local du Concours québécois en entrepreneuriat 2014-15, le Projet : « Bac à plantes comestibles » en partenariat avec Fusion Jeunesse et la municipalité de Barraute. Supervisé par Mmes Nathalie Lafleur, Sophie Lemay et M. Jean-François Trudel.



Gagnant local du Concours québécois en entrepreneuriat 2014-15, le projet : « Guenilles en folie » en partenariat avec certains membres de la communauté. Supervisé par Mme Lucie Grenier

Notre **Gala Méritas** fut encore une fois un grand succès. Mmes Lucie Grenier et Denise Bergeron ont su mener ce projet d'une main de maître dans l'excellence et la simplicité. Quelle belle fierté pour l'école, les étudiants, les enseignants et les parents.

Nos chantiers pour 2015-2016

Voici en quelques lignes, le résumé de notre plan de réussite.

PRIORITÉS	MOYENS	POURSUITE	NOUVEAU
Prévenir le décrochage scolaire	Mettre des périodes d'études et de devoirs à l'horaire. Communauté d'Apprentissage Professionnel (CAP) Création d'une classe Soutien au 1^{er} cycle du secondaire		X X X
Améliorer les habiletés à lire et écrire des élèves	Pour une autre année, tous les enseignants de Natagan mettent en place, à l'intérieur de leur enseignement, les stratégies de lecture et d'écriture du plan d'amélioration du français qui est inscrit dans notre plan de réussite.	X	
Permettre à chaque élève de se développer dans un climat sain et sécuritaire lui permettant d'avoir des réussites scolaires	Appliquer la méthode d'intérêt commun lorsqu'il y a violence ou intimidation envers un ou des élèves. Un suivi très serré est fait avec l'intimidateur et auprès de la victime par la technicienne en éducation spécialisée. Des outils et des moyens sont mis en place pour aider les élèves à dénoncer la violence et l'intimidation.	X	



Nos activités marquantes

L'élection du conseil étudiant	La marche Terry Fox	Activités d'Halloween	Spectacle de Noël
Le Carnaval	Journées blanche et verte	Secondaire en spectacle	Spectacle des finissants
Les voyages : Sudbury et Toronto	Semaine des arts	Semaine de l'activité physique : « Sentez la santé »	Gala Méritas

L'Authentique en action



Le Carnaval (sculptures)



Départ pour Toronto !! Enfin !!



Marche Terry Fox / activités d'accueil



Notre bilan financier au 30 juin 2015 (Optionnel)

Revenus de fonctionnement	\$
Revenus d'investissement	\$
Dépenses de fonctionnement	\$
Surplus ou déficit cumulé au 30 juin 2015	\$

Pour nous joindre :

Pour tous les détails sur notre école
Visitez le www.csharricana.qc.ca/NOMDELÉCOLE

