

### Natagan : Une volonté de répondre aux besoins de sa clientèle!

À l'école secondaire Natagan, nous croyons à la réussite de chacun de nos élèves et sommes conscients que nous devons les guider afin qu'ils deviennent des citoyens autonomes et responsables. Les enseignants, les intervenants, ainsi que l'équipe de direction sont mis à contribution pour la réussite scolaire de nos adolescents.

L'enseignant est un acteur très important dans la réussite des élèves. Son ouverture à mettre en place les méthodes d'enseignement adaptées à chacun fera la différence dans la motivation et l'implication de ses élèves. L'objectif étant de permettre à tous nos élèves de connaître des réussites et de cheminer dans son parcours scolaire, chaque enseignant se doit d'accompagner, de guider et de soutenir ses élèves dans leur cheminement scolaire.

À Natagan, il est primordial pour les directions et tous les intervenants de l'école d'être présents dans l'action et de voir à ce que nos adolescents vivent dans un encadrement sain et sécuritaire ; ceux-ci veulent les outiller afin qu'ils deviennent de meilleurs citoyens.

Les membres de la communauté se démarquent par leur implication dans nos activités (financements, commandites, stages, parution d'articles dans le journal, inscriptions à la bibliothèque, bénévolat, etc.). Cette collaboration demeure essentielle pour la vie scolaire de chacun, autant pour les élèves que pour les membres de l'équipe-école. Celle-ci permet de développer des projets, de motiver et valoriser nos élèves dans leur engagement envers leur cheminement scolaire.

#### Réalisations marquantes

L'école secondaire Natagan est une école de projets, elle a la réputation d'être une école dynamique, où il fait bon vivre et y travailler.

Nos élèves de 3e secondaire ont voyagé vers Ottawa cette année afin de vivre plusieurs expériences pédagogiques et culturelles. Ils ont ajouté à ce voyage un court séjour à Montréal où ils ont pu aller présenter leur projet entrepreneurial : HatNation. Un grand succès a couronné ce voyage puisque leur entreprise a été nommée « Entreprise de l'année » au Gala Fusion jeunesse.

Nos deux classes permettant à nos élèves de poursuivre leur parcours scolaire dans un cheminement particulier se sont avérées encore une fois cette année très payantes pour notre clientèle. Plusieurs élèves ont évolué et réussi avec succès les stages qui leur ont été proposés dans la communauté et dans le secteur d'Amos.

D'autres ont même pu s'inscrire dans une voie les menant à une formation au DEP ou sur le marché du travail.

Dans les services ajoutés, nous avons engagés un technicien en travail social afin de mieux répondre aux différents besoins de notre clientèle adolescente. L'ajout d'une technicienne en éducation spécialisée a également été fait pour accompagner nos élèves dans les parcours différenciés. De plus, un ajout de 20% à une tâche d'enseignante de soutien aura permis d'accompagner nos élèves et enseignants en classe pour mieux travailler avec la clientèle éprouvant des difficultés.

#### Notre projet éducatif et nos orientations

Le projet éducatif de l'école Natagan consiste à

Il s'articule autour des quatre orientations suivantes :

1. Amener l'élève à s'engager dans sa réussite scolaire.
2. Développer ses habiletés sociales dans les activités de financement et les voyages.
3. Faire émerger le sentiment d'appartenance à son milieu.
4. Adopter de saines habitudes de vie.



Notre conseil d'établissement, sous la présidence de Mme Karine Briand, comprend les membres suivants :

Karine Briand, Mélanie Fiset, Patricia Tremblay, Nathalie Richard, Chantal Picard, Karoll-Ann Bisson, Rachèle Gilbert, Nathalie Lafleur, Audrey-Ann Lepage, Marc-Antoine Larose, Dany Bordeleau, Nancy Létourneau

#### Décisions de notre conseil d'établissement

Le conseil d'établissement a tenu sa première réunion suite à l'assemblée générale annuelle qui a eu lieu le 25 septembre 2017. Suite à cela, cinq rencontres ont permis à la direction et aux membres du conseil de se réunir et de voir à la vie éducative de l'école. Une excellente implication des parents, des enseignants, des membres du personnel de soutien et des élèves a donné lieu à de belles rencontres enrichissantes.

Ces rencontres ont permis notamment à la direction de nommer les faits, les événements et les informations importantes permettant de valider et d'approuver ce qui est mis en place dans l'école (le budget, les activités organisées, les sorties éducatives, certaines règles de régie interne, service à l'élève, etc.).

Cette année, une décision importante a été prise par le conseil au sujet de la mise en place d'une nouvelle grille-horaire 2018-2019. Avec l'expérimentation des périodes d'étude des deux dernières années, l'équipe-école a pris la décision d'introduire une période additionnelle à tous les jours du calendrier scolaire. Cette période d'étude se déroulera tous les matins, 30 minutes avant la période du dîner. Nous pourrions ainsi donner un temps supplémentaire à nos élèves afin qu'ils puissent réviser, faire leurs études et devoirs, ainsi que poser des questions à leurs enseignants. Nous mettons cette pratique en place puisque nous croyons fermement pouvoir outiller davantage nos élèves pour une meilleure réussite scolaire.

Avec l'aide du comité climat scolaire, le code de vie et le protocole intimidation ont été retravaillés au complet de concert avec la consultation des élèves par le comité étudiant.

Ce travail aura permis de faire des mises à jour sur certaines réglementations qui devaient être revues afin d'être plus actuelles avec notre clientèle du XXI<sup>e</sup> siècle.

Les membres du comité pilotage et l'équipe-école ont débuté un travail important avec l'équipe de direction. Le projet éducatif doit être travaillé en entier afin de mettre par écrit le plan d'engagement vers la réussite (PEVR) 2018-2022. Des ateliers de discussion ont permis d'élaborer la situation actuelle de notre école afin de pouvoir déterminer quelles seront les axes, les orientations, les objectifs et les moyens à mettre en place pour les 4 prochaines années. Le travail se poursuivra dans la future année scolaire.



## Plan de réussite : l'évaluation de nos réalisations

OBJECTIFS	MOYENS	RÉSULTATS
<b>Augmenter le nombre d'élèves qui obtiennent plus de 70% en français.</b>	<ul style="list-style-type: none"> <li>- Utilisation du salon de lecture pour récupération et de la bibliothèque municipale.</li> <li>- Périodes d'étude dans des temps propices pour la réussite des élèves.</li> <li>- Soutien lors des périodes de classe et après les cours afin de parfaire les connaissances apprises en classe (mesure 3).</li> </ul>	<p>La récupération et l'ajout de temps pour les devoirs et leçons permettent aux élèves de mieux réussir. L'aide d'autres élèves incite à l'entraide et la collaboration.</p> <p>Cette mesure vient donner du support direct à l'élève en classe et à l'extérieur des temps prescrits à l'école en français et en mathématique.</p>
<b>Offrir du soutien à 90% des élèves à risque dans les 3 premières années du secondaire.</b>	<p>Identification des élèves à risque par les enseignants du même niveau lors des rencontres de niveau aux 6 semaines.</p> <p>Table de services aux 4 semaines pour études de cas et suivis professionnels.</p> <p>Ajout de ressources de soutien (TTS/TES) pour faciliter l'intégration des élèves et permettre un milieu de vie plus sécurisant pour nos jeunes.</p> <p>La mesure de soutien additionnel (mesure 3) en classe et après les heures de cours</p> <p>Ajout d'une ressource enseignante (20%) afin de soutenir les élèves et outiller les enseignants.</p>	<p>Le travail de l'équipe-école et de la direction a porté fruit, la table de service a fait un excellent travail dans l'identification des élèves en difficulté, dans la mise en place d'un plan d'intervention. Plusieurs services sont mis en place pour aider l'élève dans sa réussite scolaire.</p> <p>Selon les moments de l'année et les besoins des élèves, nous réajustons les mandats du personnel de soutien. Très efficient.</p> <p>Cet ajout de ressources est venu nous permettre de donner du support direct à l'élève en classe en français, en math, en histoire et en anglais.</p>
<b>Maintenir le taux de diplomation et de qualification d'ici 2020.</b>	<p>Périodes d'étude structurées dans des moments spécifiques avant les évaluations ou les fins d'étapes.</p> <p>Poursuite des Communautés d'apprentissage professionnelles : les enseignants travaillent, échangent, discutent ensemble pour la réussite des élèves (3<sup>e</sup> cycle primaire/ 1<sup>er</sup> cycle secondaire).</p>	<p>Ces périodes d'étude permettent aux élèves de mieux s'organiser et de mieux réussir leurs évaluations.</p> <p>Ces rencontres CAP sont très bénéfiques pour tous les enseignants et amènent ceux-ci à s'investir et à innover dans leur enseignement. L'arrimage entre ces deux ordres d'enseignement est un travail à poursuivre pour les futures années afin de soutenir nos élèves qui font la transition primaire-secondaire.</p>

**Améliorer le climat de sécurité de l'école et y maintenir le sentiment d'appartenance.**

**Amener les élèves à adopter de saines habitudes de vie.**

Émulation : remise de diplômes aux deux premières étapes par la direction

Gala Méritas en juin

Engagement d'un technicien en travail social à 20 heures par semaine pour la gestion des conflits, intimidation et autres situations vécues par les élèves.

Sentiment d'appartenance :  
Implication des enseignants, des tuteurs dans les différentes activités de l'école.  
Implication du conseil étudiant  
Implication de l'équipe dans les projets entrepreneuriaux et voyages.

Favoriser l'adhésion au Club des petits déjeuners.

Rencontres du comité santé.

Tenue d'une semaine de la santé.

Fonds Ange-Gardien et aide alimentaire (La Guignolée).

La remise des diplômes par la direction a su créer un engouement visant à féliciter les bons résultats, mais surtout les efforts mis en place par nos jeunes. Cette forme de récompense se veut un mot d'encouragement après les périodes cruciales de fin d'étape.

Le Gala Méritas est une belle réussite, plusieurs élèves sont nommés, l'estime de soi et le sentiment d'appartenance sont en augmentation.  
Rencontres et interventions = diminution de l'intimidation et de la violence.

Nous travaillons sur le sentiment d'appartenance à son groupe. L'implication des élèves est très importante, ce qui amène un taux de participation élevé. Lors de ces activités, l'élève prend conscience de l'importance du savoir-être et du savoir-faire.

Planification d'un déjeuner par groupe-classe à l'automne à faire de faire connaître le club aux élèves.

Planification d'activités santé : Compétition amicale en groupe tuteur, favorise le sentiment d'appartenance et l'estime de soi.

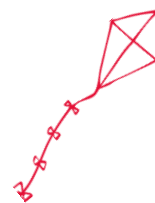
Achat de matériel scolaire, de vêtements, de soins dentaires et de nourriture pour les élèves dans le besoin.

Projets de notre école

Voyage 5<sup>e</sup> secondaire



Projet entrepreneurial :  
La Boîte à Tibi





Gala Fusion jeunesse Montréal  
3<sup>e</sup> secondaire



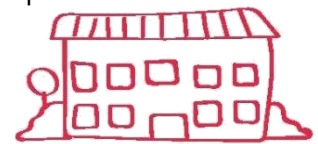
Célébration des réussites 2017-2018  
Équipe enseignante



## NOS ACTIVITÉS CULTURELLES

Prestations Semaine des arts sous la supervision de Rachèle Gilbert  
Spectacle des finissants supervisé par Émilie Julien-Roy et l'équipe enseignante du comité spectacle

Gala Méritas sous la supervision de Lucie Grenier et Denise Bergeron  
(spectacle supervisé par Jasmin Timmins)



## NOS CHANTIERS EN 2017-2018

## NOTRE PLAN D'ENGAGEMENT VERS LA RÉUSSITE (PEVR) POUR LA PROCHAINE ANNÉE SCOLAIRE

Le plan d'engagement vers la réussite de l'école secondaire Natagan sera à travailler tout au long de l'année scolaire 2018-2019 avec l'équipe-école et le comité pilotage. Un portrait de notre situation actuelle a été dressé dans l'année scolaire 2017-2018 afin de mettre sur pied le PEVR. Certaines actions ont été posées et des ateliers de discussion ont permis de déterminer les éléments de base de notre école, soit sa mission, sa vision et ses trois valeurs essentielles.

### Mission :

Collaborer à la réussite des élèves en respectant les forces et les différences de chacun afin de leur permettre de développer des compétences. Ils deviendront ainsi des citoyens à part entière.

### Vision :

À Natagan, nous sommes une communauté d'apprentissage qui offre des projets passionnants nous permettant de collaborer avec les élèves pour qu'ils reçoivent tout le soutien nécessaire afin qu'ils se développent et qu'ils deviennent des citoyens bienveillants de demain.

### Valeurs :

**Bienveillance :** Mes interventions, mes propos, mes gestes et mes actions respectent et contribuent au bien-être de l'autre.

**Plaisir :** Contaminer notre environnement par notre passion, notre investissement, notre engagement, notre énergie et notre sourire.

**Collaboration :** Participer positivement lors des discussions en étant ouvert aux idées de tous dans un souci d'accord commun.

### Pistes de travail 2018-2019

1. Ajout des périodes d'études et de devoirs dans la grille-horaire
2. Implantation de nouvelles pratiques collaboratives : Communauté d'Apprentissage Professionnelle à poursuivre et bonifier (CAP)/ Réunion de matières à mettre en place.
3. Classe axée sur les parcours de formation permettant la mise en place de stages et un processus de scolarisation menant vers les DEP ou le marché du travail : offrir des méthodes pédagogiques efficaces pour répondre aux besoins des élèves de 15 à 17 ans. (cahier maison, spécialistes disciplinaires + TES pour coordonner les stages)
4. Mentorat mis en place dès la rentrée scolaire pour les nouveaux membres du personnel
5. Poursuite de l'aide individualisée lors des temps de classe et le soir après l'école. Structurer davantage la mesure 3 (contrat pour les parents, contrat et démarche sérieuse pour les élèves.
6. Plusieurs projets ou activités sont mis en place pour développer le sentiment d'appartenance, la collégialité et les compétences du 21<sup>e</sup> siècle. Nous comptons sur l'implication de différents partenaires (MRAR, CLD, SADC) afin de poursuivre ce travail.

## Mot de la direction

Sans la présence de nos enseignants et des différents membres du personnel, nous ne pourrions découvrir de si grands talents. Merci! Merci également à la participation des élèves et leur grande implication !